

# points de repère

On compte, au 31 décembre 2006, 115 300 médecins libéraux, dont 61 200 omnipraticiens et 54 100 spécialistes. Les effectifs ont légèrement progressé en 2006 (+0,6 %).

Les médecins ont perçu en moyenne 175 000 € d'honoraires en 2006 : 127 000 € pour les omnipraticiens, et 235 000 € pour l'ensemble des autres spécialistes, avec de grandes variations selon les spécialités.

Entre 2004 et 2006, les honoraires individuels ont progressé en moyenne de 3 % par an, pour les généralistes comme pour les autres spécialistes. Cette évolution prolonge la tendance antérieure pour les généralistes, mais est en retrait pour les spécialistes dont les honoraires avaient augmenté de +4,6 % par an en moyenne entre 2000 et 2004. L'inflexion est particulièrement marquée pour les spécialistes du secteur 2 (+2,7 % par an entre 2004 et 2006 contre +5,4 % entre 2000 et 2004).

Pour les généralistes comme pour les autres spécialistes, la progression des honoraires a été plus importante pour les praticiens du secteur 1.

Les dépassements des médecins généralistes baissent fortement sur la période 2004-2006. Ceux des spécialistes continuent à augmenter, à un rythme néanmoins ralenti par rapport à la période précédente.

● Véronique Bories-Maskulova (CNAMTS)

## Démographie et honoraires des médecins libéraux en 2006

Ce Points de repère présente quelques résultats synthétiques, issus du Système National Inter-Régimes (S.N.I.R), sur la démographie et les honoraires des médecins libéraux.

Le Système National Inter-Régimes est le système d'information qui permet, depuis 1977, de recueillir et d'agréger au plan national l'activité libérale des professions de santé ayant donné lieu à remboursement par les caisses gérant l'Assurance Maladie. La refonte récente des chaînes de traitement de l'information, avec la mise en place du SNIR-AM, a retardé la production du SNIR sur les années 2005 et 2006. Les résultats 2007 sont actuellement disponibles et vont faire l'objet d'une publication d'ici la fin de l'année 2008.

### ● Une légère progression des effectifs en 2006

L'effectif des médecins libéraux est à peu près stable depuis une dizaine d'années, passant de 113 500 en 1995 à 115 300 en 2006 soit une évolution annuelle moyenne de +0,1 %. Compte tenu des flux de formation et des départs en retraite, on sait que le nombre global de médecins devrait être amené à diminuer dans les pro-

chaines années<sup>1</sup>, mais cette baisse ne s'amorce toujours pas en 2006 pour la médecine libérale. On enregistre même un accroissement des effectifs supérieur à celui constaté en 2004 et 2005 : +0,6 % au total ; +0,8 % pour l'ensemble des spécialistes (410 professionnels supplémentaires par rapport à 2005) et +0,4 % d'évolution pour l'ensemble des omnipraticiens (249 omnipraticiens supplémentaires en 2006) (tableau 1).

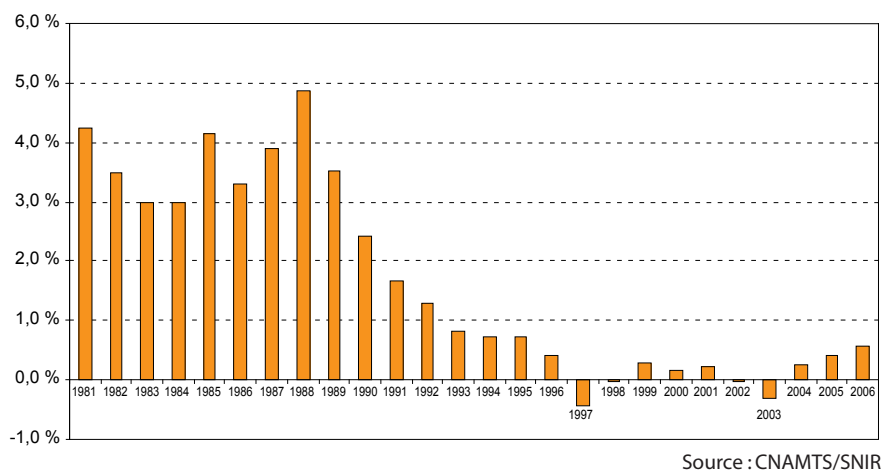
On constate, sur ces données brutes, une diminution du nombre de généralistes sans mode d'exercice particulier (-0,7 %), et à l'inverse une très forte croissance du nombre de médecins à mode d'exercice particulier (MEP) (+9,4 %).

Cette croissance n'est cependant qu'apparente : elle résulte en fait d'une meilleure déclaration de ces modes d'exercice par des médecins antérieurement inclus dans les généralistes et non d'une croissance nette des effectifs. En effet, 803 médecins comptabilisés comme généralistes en 2005 se sont déclarés en tant que MEP en 2006. C'est la mise en place d'Infosoins qui explique ce reclassement en 2006 (encadré 1). Infosoins a été testé en CPAM avant sa généralisation en décembre 2006. Ces tests ont montré la nécessité d'apporter, en amont du dispositif, un soin tout particulier à la qualité des données figurant dans le Fichier National des Professionnels de Santé (FNPS). Ainsi, il a été demandé aux CPAM de consolider les données relatives aux professionnels, leur fiabilité et leur exhaustivité, notamment, les activités particulières des médecins. Ainsi le nombre d'omnipraticiens reste globalement stable. Mais si on neutralise l'effet de ce transfert, le nombre de généralistes augmente de +0,8 % (+427 généralistes supplémentaires en 2006) alors que le nombre de MEP diminue de -2,4 % (-178 MEP en 2006 par rapport à 2005).

Trois types de compétence MEP totalisent plus de 65 % des effectifs de cette catégorie d'omnipraticiens : les acupuncteurs (1 807 dont 151 étaient déclarés généralistes en 2005), les angéiologues (1 267

Figure 1

### Taux d'évolution annuels des effectifs de médecins libéraux de 1980 à 2006



## Encadré 1

### INFOSOINS

Le dispositif Infosoins, prévu par la loi du 13 août 2004, est un service destiné aux assurés et déployé dans l'ensemble des organismes locaux depuis le 15 janvier 2007. Il délivre les coordonnées de tous les professionnels de santé libéraux, mais aussi les tarifs des consultations médicales pratiqués sur les trois derniers mois et mis à jour chaque mois. Ces mises à jour sont effectuées par l'Assurance Maladie. En 2008, le dispositif Infosoins a été étendu en termes de support (internet) et de champ couvert (extension aux dentistes et aux actes techniques des spécialistes).

dont 151 étaient déclarés généralistes en 2005) et les homéopathes (1 685 dont 259 étaient déclarés généralistes en 2005). Les évolutions d'effectifs entre 2005 et 2006 restent élevées pour les angéiologues même après annulation du transfert des 151 professionnels de 2005 (+3,8 % net contre +17,9 % affiché) ; en revanche, la croissance affichée entre 2005 et 2006 de +2,7 % pour les effectifs d'acupuncteurs et de +17,3 % pour les effectifs d'homéopathes se réduit respectivement à -5,9 % et -0,7 % une fois annulé le transfert de généralistes, pour ces deux compétences MEP.

Les compétences MEP pour lesquelles les déclarations rectificatives de généralistes ont été les plus fortes en 2006 sont les gériatres, les spécialistes de médecine physique et les allergologues.

L'effectif des gériatres, avec +57 % d'augmentation affichée, passe de 75 en 2005 à 118 en 2006 ; cette augmentation est presque exclusivement justifiée par le transfert de 48 généralistes.

L'effectif des médecins à Mode d'Exercice Particulier (MEP-MPR) exerçant une médecine physique affiche une croissance +21 % en 2006. On dénombre 56 MEP supplémentaires en 2006, dont 76 ex-généralistes, 10 provenant d'un autre MEP, 4 arrivées réelles et, fait le plus marquant, 34 départs de MEP-MPR. L'évolution nette des effectifs en 2006 est donc de -7,4 %. Les allergologues comptent 34 médecins de plus qu'en 2005 ; parmi eux, 33 étaient déclarés généralistes en 2005. L'évolution des effectifs, pourtant affichée à +9 % par rapport à 2005, est donc nulle pour cette profession en 2006.

<sup>1</sup> Projection DREES N° 352, novembre 2004 - la démographie médicale à l'horizon 2025 : une actualisation des projections au niveau national Bessièrre S, Breuil-Genier P, Darriné S, DREES

L'évolution globale des effectifs de spécialistes recouvre des augmentations notables pour les anesthésistes, en rupture avec la stabilité des années précédentes, les radiologues, les cardiologues, les ophtalmologues et une diminution du nombre de stomatologues.

Parmi les libéraux sont également comptabilisés les médecins hospitaliers temps plein qui ont un secteur privé au sein des établissements publics, et à ce titre, une activité libérale identifiée par les caisses. Logiquement, c'est au sein des spécialités fortement hospitalières que le poids de ces médecins hospitaliers temps plein (HTP) est le plus élevé : il représente 21 % des chirurgiens et plus de 25 % des internistes.

### Une redistribution des effectifs selon les nouvelles spécialités

Les spécialités créées en 1996 (en italique dans le tableau 1) continuent de présenter en 2006 des taux d'évolution très élevés, la montée en charge des déclarations des praticiens dans ces nouvelles spécialisations n'étant toujours pas terminée 10 ans après leur création. Il est donc plus pertinent d'étudier les évolutions d'effectifs en regroupant les spécialités détaillées de même nature.

En particulier, lorsque l'on regroupe les chirurgiens (Chirurgie infantile, Chirurgie maxillo-faciale, Chirurgie plastique reconstructrice et esthétique, Chirurgie thoracique et cardio-vasculaire, Chirurgie vasculaire, Chirurgie viscérale et digestive, Chirurgie générale) avec les neuro chirurgiens, les chirurgiens urologues et les chirurgiens orthopédistes, on constate que l'évolution de +1,6 % entre 2005 et 2006 reste proche de celle constatée annuellement entre 1990 et 2006 (+1,4 %). Les évolutions contrastées pour les spécialités chirurgicales détaillées résultent encore, en 2006, d'une modification de la répartition des effectifs.

## Encadré 2

### Les modes conventionnels

- Les médecins conventionnés en Secteur 1 doivent appliquer les tarifs opposables, sauf exigence particulière du malade ou patient hors parcours de soins pour les spécialistes ;
- Les médecins du Secteur 2 peuvent pratiquer les honoraires libres ; depuis 1990, seuls les médecins anciens chefs de clinique et anciens assistants des hôpitaux généraux et spécialisés, sont autorisés à s'installer en Secteur 2.
- Le Secteur 1 avec droit permanent à dépasser (DP) a été remplacé par le Secteur 2 ; plus aucun médecin n'est autorisé à opter pour ce secteur, aussi ses effectifs diminuent régulièrement et fortement.
- Les médecins qui n'ont pas choisi de signer un mode de conventionnement peuvent appliquer librement leurs tarifs ; leurs honoraires ne sont pas remboursés à leur patientèle ; seules leurs prescriptions sont prises en charge.

Le même phénomène s'observe pour les psychiatres ; lorsqu'on regroupe les effectifs de psychiatres de l'enfant et de l'adolescent, de psychiatres généraux et de neuro psychiatres, on constate que depuis 1990 les effectifs globaux évoluent faiblement.

### Des évolutions à moyen terme contrastées selon le secteur conventionnel

L'installation en secteur 2 n'étant plus possible pour les généralistes du fait des conditions d'accès à ce secteur (voir encadré 2), la part du secteur 1 progresse au sein de cette catégorie de praticiens : elle représente 88 % des omnipraticiens, et 92 % des généralistes *stricto sensu*, qui exercent réellement la médecine générale (hors MEP). On observe en revanche un mouvement inverse au sein des autres spécialistes, avec une érosion régulière du secteur 1 au profit du secteur avec droit à dépassement : les effectifs de secteur 2 augmentent en moyenne de +1,1 % par an depuis 2000, alors que ceux du secteur 1 baissent de -0,3 % par an. Près de 40 % des spécialistes sont aujourd'hui autorisés à appliquer des dépassements d'honoraires. Cette proportion est variable selon les spé-

cialités, avec une plus forte propension à exercer en secteur 2 des spécialités à caractère hospitalier (tableau 2).

### ● 19,3 Md€ d'honoraires en 2006

Remarque préliminaire : Il faut rappeler que les honoraires tels qu'ils sont retracés dans le SNIR se réfèrent habituellement à l'année au cours de laquelle les actes ont été liquidés, et non pas à l'année au cours de laquelle ils ont été réalisés. Dans des périodes de stabilité des délais de remboursement des feuilles de soins et des factures des cliniques, les évolutions sont similaires. En 2005, les retards de liquidation entraînés par les réformes tarifaires mises en place (T2A et mise œuvre de la CCAM) et le report de ces retards sur l'année 2006 entraînent un différentiel significatif entre les évolutions mesurées en date de remboursement et en date de soins, et sont donc susceptibles de fausser l'appréciation de l'évolution de l'activité et des honoraires si l'on s'en tient à la liquidation constatée en 2005 et 2006. Il est donc apparu préférable, pour cette année, de mesurer l'évolution annuelle moyenne, entre 2004 et 2006.

Tableau 1

## Évolution du nombre de médecins libéraux

SPECIALITES	Effectifs au 31 décembre						TCAM en %					HORS HTP**	% de HTP**
	1980	1990	1995	2000	2005	2006	05-06	00-06	95-06	90-06	80-06		
Généralistes	40 047	51 197	53 765	54 272	54 302	53 926	-0,7	0,1	+0,0	+0,3	+1,2	53 926	0%
MEP	4 076	6 962	6 806	6 551	6 673	7 298	+9,4	+1,8	+0,6	+0,3	+2,3	7 286	0%
<b>TOTAL OMNIPRATICIENS</b>	<b>44 123</b>	<b>58 159</b>	<b>60 571</b>	<b>60 823</b>	<b>60 975</b>	<b>61 224</b>	<b>+0,4</b>	<b>+0,1</b>	<b>+0,1</b>	<b>+0,3</b>	<b>+1,3</b>	<b>61 195</b>	<b>0%</b>
Anesthésie	2 149	3 089	3 310	3 304	3 261	3 309	+1,5	0,0	0,0	+0,4	+1,7	3 186	4%
Cardiologie	2 180	3 465	3 801	3 949	4 130	4 203	+1,8	+1,0	+0,9	+1,2	+2,6	3 754	11%
Spécialités Chirurgicales dont	3 867	4 755	5 233	5 544	5 890	5 985	+1,6	+1,3	+1,2	+1,4	+1,7	4 746	21%
<i>Chirurgie infantile</i>				12	39	44	+12,8	+24,2	-	-	-	21	59%
<i>Chirurgie maxillo-faciale</i>				8	35	39	+11,4	+30,2	-	-	-	33	17%
<i>Chirurgie plastique reconstructrice et esthétique</i>				104	404	469	+16,1	+28,5	-	-	-	443	6%
<i>Chirurgie thoracique et cardio-vasculaire</i>				43	98	124	+26,5	+19,3	-	-	-	94	31%
<i>Chirurgie vasculaire</i>				91	194	225	+16,0	+16,3	-	-	-	195	15%
<i>Chirurgie viscérale et digestive</i>				57	200	235	+17,5	+26,6	-	-	-	201	17%
<i>Chirurgie générale</i>				3 138	2 343	2 138	-8,7	-6,2	-	-	-	1 595	23%
<i>Chirurgie</i>	3 610	3 681	3 683	3 453	3 313	3 274	-1,2	-0,9	-1,1	-0,7	-0,4	2 582	21%
<i>Neuro-chirurgie</i>	86	105	134	134	144	151	+4,9	+2,0	+1,1	+2,3	+2,2	96	38%
<i>Urologie</i>	171	286	340	437	643	682	+6,1	+7,7	+6,5	+5,6	+5,5	567	18%
<i>Chirurgie Orthopédique</i>		683	1 076	1 520	1 790	1 878	+4,9	+3,6	+5,2	+6,5	-	1 501	21%
Dermato-vénérologie	1 470	2 895	3 209	3 279	3 281	3 283	+0,1	0,0	+0,2	+0,8	+3,1	3 232	2%
Radiologie et radiothérapie dont	2 968	4 529	4 890	5 164	5 670	5 792	+2,2	+1,9	+1,6	+1,5	+2,6	5 257	9%
<i>Médecine nucléaire</i>				133	200	214	+7,0	+8,2	-	-	-	153	31%
<i>Oncologie radiothérapique</i>				98	143	157	+9,8	+8,2	-	-	-	137	14%
<i>Radiothérapie</i>				218	194	192	-1,0	-2,1	-	-	-	160	16%
<i>Radiodiagnostic et imagerie médicale</i>				4 715	5 133	5 229	+1,9	+1,7	-	-	-	4 807	8%
Gynéco-obstétrique dont	3 158	5 637	5 856	5 661	5 472	5 509	+0,7	-0,5	-0,6	-0,1	+2,2	4 867	12%
<i>Gynécologie médicale</i>				671	1 925	1 913	-0,6	+19,1	-	-	-	1 889	1%
<i>Obstétrique</i>				38	45	43	-4,4	+2,1	-	-	-	43	0%
<i>Gynécologie obstétrique</i>				4 952	3 502	3 553	+1,5	-5,4	-	-	-	2 935	18%
Appareil digestif	1 162	1 850	2 021	2 099	2 090	2 092	+0,1	-0,1	+0,3	+0,8	+2,3	1 910	9%
Total Médecine interne dont	742	709	719	644	591	578	-2,2	-1,8	-2,0	-1,3	-1,0	432	25%
<i>Hématologie</i>				8	15	15	0,0	+11,0	-	-	-	10	33%
<i>Oncologie médicale</i>				99	138	143	+3,6	+6,3	-	-	-	124	14%
<i>Médecine interne</i>				537	438	420	-4,1	-4,0	-	-	-	298	28%
O.R.L.	1 853	2 394	2 413	2 331	2 299	2 304	+0,2	-0,2	-0,4	-0,2	+0,8	2 126	8%
Total Pédiatrie dont	2 322	3 080	3 145	2 911	2 728	2 720	-0,3	-1,1	-1,3	-0,8	+0,6	2 618	4%
<i>Médecine génétique</i>				4	5	5	0,0	+3,8	-	-	-	5	0%
<i>Pédiatrie</i>				2 907	2 723	2 715	-0,3	-1,1	-	-	-	2 613	4%
Pneumologie	716	1 043	1 099	1 123	1 141	1 137	-0,4	+0,2	+0,3	+0,5	+1,8	1 031	9%
Rhumatologie	1 240	1 916	1 945	1 892	1 847	1 843	-0,2	-0,4	-0,5	-0,2	+1,5	1 789	3%
Ophtalmologie	2 751	4 513	4 618	4 542	4 625	4 661	+0,8	+0,4	+0,1	+0,2	+2,0	4 503	3%
Total Stomatologie dont	1 196	1 534	1 394	1 213	1 095	1 083	-1,1	-1,9	-2,3	-2,2	-0,4	1 052	3%
<i>Chirurgie maxillo-faciale et stomatologie</i>				52	126	140	+11,1	+17,9	-	-	-	128	10%
<i>Stomatologie</i>				1 161	969	943	-2,7	-3,4	-	-	-	924	2%
E.T.L.	365	740	700	616	543	527	-2,9	-2,6	-2,5	-2,1	+1,4	509	3%
Neurologie	124	492	616	737	785	797	+1,5	+1,3	+2,4	+3,1	+7,4	699	12%
Psychiatrie et Neuro- Psychiatrie dont	3 347	5 926	6 587	6 516	6 428	6 452	+0,4	-0,2	-0,2	+0,5	+2,6	6 298	2%
<i>Psychiatrie de l'enfant et de l'adolescent</i>				30	57	65	+14,0	+13,8	-	-	-	64	2%
<i>Psychiatrie</i>				5 931	5 996	6 047	+0,9	+0,3	-	-	-	5 914	2%
<i>Psychiatrie sous total</i>	1 695	4 761	5 688	5 961	6 053	6 112	+1,0	+0,4	+0,7	+1,6	+5,1	5 978	2%
<i>Neuro-psychiatrie</i>	1 652	1 165	899	555	375	340	-9,3	-7,8	-8,5	-7,4	-5,9	320	5%
Néphrologie	88	187	235	267	312	316	+1,3	+2,8	+2,7	+3,3	+5,0	266	16%
Anatomo-cyto-pathologie		461	610	675	717	708	-1,3	+0,8	+1,4	+2,7	-	689	3%
Endocrinologie		440	574	704	746	762	+2,1	+1,3	+2,6	+3,5	-	723	5%
<b>TOTAL SPECIALISTES</b>	<b>31 698</b>	<b>49 655</b>	<b>52 975</b>	<b>53 171</b>	<b>53 651</b>	<b>54 061</b>	<b>+0,8</b>	<b>+0,3</b>	<b>+0,2</b>	<b>+0,5</b>	<b>+2,1</b>	<b>49 687</b>	<b>8%</b>
<b>TOTAL MEDECINS</b>	<b>75 821</b>	<b>107 814</b>	<b>113 546</b>	<b>113 994</b>	<b>114 626</b>	<b>115 285</b>	<b>+0,6</b>	<b>+0,2</b>	<b>+0,1</b>	<b>+0,4</b>	<b>+1,6</b>	<b>110 882</b>	<b>4%</b>
Evolution annuelle %		+2,4	+0,7	+0,2	0,4	0,6							

\*TCAM : Taux de croissance annuel moyen

\*\* HTP : Hospitaliers à Temps Plein

Source : CNAMTS/SNIR

Tableau 2

## Evolution annuelle des effectifs des médecins par secteur conventionnel entre 2000 et 2006 (en %)

SPÉCIALITÉS	Médecins conventionnés		Total conventionné	Non Conventionné	TOTAL MÉDECINS	Part des Médecins autorisés à dépasser
	Secteur 1	Secteur 2 + DP				
Généralistes	0,2%	-4,2%	-0,2%	7,0%	-0,1%	8,1%
MEP	3,8%	-0,6%	1,7%	3,9%	1,8%	42,3%
<b>TOTAL OMNIPRATICIENS</b>	<b>0,4%</b>	<b>-2,4%</b>	<b>0,1%</b>	<b>5,2%</b>	<b>0,1%</b>	<b>12,1%</b>
Anesthésie	-1,4%	4,3%	0,0%		0,0%	28,0%
Cardiologie	1,1%	0,9%	1,0%		1,0%	19,9%
Spécialités chirurgicales	-1,7%	2,3%	1,3%	3,8%	1,3%	76,5%
Dermato-vénérologie	0,1%	-0,1%	0,0%	7,0%	0,0%	42,1%
Radiologie et radiothérapie	1,7%	4,3%	1,9%		1,9%	11,1%
Gynéco-obstétrique	-1,2%	0,2%	-0,5%	45,5%	-0,5%	52,9%
Appareil digestif	-0,5%	0,7%	-0,1%		-0,1%	37,6%
Total médecine interne	-0,6%	-2,8%	-1,8%	3,1%	-1,8%	53,1%
O.R.L.	-1,2%	0,7%	-0,2%		-0,2%	56,3%
Total Pédiatrie	-0,8%	-1,8%	-1,1%		-1,1%	32,8%
Pneumologie	0,1%	0,7%	0,2%		0,2%	17,0%
Rhumatologie	-1,0%	0,3%	-0,4%	-7,5%	-0,4%	44,0%
Ophthalmologie	-0,7%	1,4%	0,4%	14,8%	0,4%	53,1%
Total stomatologie	-2,1%	-1,4%	-1,8%	-10,9%	-1,9%	41,7%
M.P.R. <sup>4</sup>	-3,3%	-1,2%	-2,5%	-6,5%	-2,6%	36,8%
Neurologie	0,4%	3,5%	1,3%		1,3%	29,7%
Psychiatrie et neuro-psychiatrie	-0,8%	1,3%	-0,2%	13,0%	-0,2%	27,6%
Néphrologie	2,9%		2,8%		2,8%	3,8%
Anatomo-cyto-pathologie	0,2%	5,4%	0,8%		0,8%	13,0%
Endocrinologie	-0,1%	2,2%	1,4%	-8,2%	1,3%	64,2%
<b>Total spécialistes</b>	<b>-0,3%</b>	<b>1,1%</b>	<b>0,3%</b>	<b>9,1%</b>	<b>0,3%</b>	<b>39,4%</b>
<b>Total médecins</b>	<b>0,2%</b>	<b>0,1%</b>	<b>0,2%</b>	<b>5,7%</b>	<b>0,2%</b>	<b>24,9%</b>

\*\*Total Chirurgie = Chirurgie - Neuro-Chirurgie - Urologie - Chirurgie Orthopédique

Source : CNAMTS/SNIR

Les médecins ont perçu 19,3 milliards d'euros d'honoraires<sup>2</sup> en 2006 au titre de leur activité libérale (7,6 milliards pour les omnipraticiens et 11,7 milliards pour les spécialistes). La masse globale des honoraires perçus par les médecins a augmenté de 3,3 % par an en moyenne entre 2004 et 2006, contre 3,9 % sur la période 2000-2006 (tableau 3).

Les honoraires totaux des omnipraticiens croissent de 3 % par an, ceux des spécialistes de 3,4 %. Cette différence est uniquement liée aux évolutions d'effectifs, car les honoraires par tête progressent de manière similaire (tableau 4).

Les dépassements représentent 3,1 % de la masse des honoraires des généralis-

tes. Pour rappel, 8,1 % d'entre eux exercent dans le secteur conventionnel qui autorise les dépassements (secteur 2 et 1 DP).

Pour les autres spécialistes, qui sont dans 39 % des cas autorisés à dépasser, les dépassements constituent 15 % de leurs honoraires totaux<sup>3</sup>.

<sup>2</sup> Les honoraires perçus par les médecins libéraux doivent être bien différenciés des revenus. Le revenu libéral est établi en appliquant aux honoraires moyens issus du SNIR, une estimation des rétrocessions d'honoraires aux médecins remplaçants et des charges, toutes deux issues des déclarations des bénéficiaires non commerciaux (BNC). Ces revenus sont estimés par la Direction de la Recherche, des Etudes, de l'Evaluation et des Statistiques du Ministère de la santé, de la jeunesse et des sports. Les dernières estimations ont été publiées dans Etudes et Résultats, numéro 562-mars 2007, « Les revenus libéraux des médecins 2004 et 2005 ».

<sup>3</sup> Les dépassements peuvent être rapportés aux honoraires dépassements inclus, pour analyser leur contribution au total des honoraires ; c'est ce qui est fait ici. On peut aussi les rapporter aux seuls honoraires sans dépassements, de façon à apprécier le taux de dépassement par rapport au tarif conventionnel. Ces taux de dépassement seront indiqués plus loin par secteur conventionnel.

## Encadré 3

La **CCAM** est le nouveau référentiel des actes médicaux qui remplace pour les médecins la Nomenclature Générale des Actes Professionnels (NGAP) en secteur libéral. La CCAM constitue une liste d'actes codés, qui permet une description précise de l'activité technique des médecins, et sert désormais de base à la tarification en secteur libéral de cette activité. Elle est entrée en vigueur pour la tarification des actes dès le 31 mars 2005, mais son utilisation est montée en charge progressivement, d'abord dans les cliniques puis dans les cabinets médicaux.

## LA TARIFICATION À L'ACTIVITÉ

En 2005, le mode de tarification de l'activité de soins de médecine, chirurgie, obstétrique des établissements de santé publics et privés a été modifié. Jusqu'à cette année là, le système de dotation globale (DG) était appliqué aux établissements publics et privés participant au service public, le paiement à l'acte (prestation par prestation) à ceux du secteur privé couvert par l'objectif quantifié national (OQN). En 2005 a été mis en place un financement de l'activité de soins au séjour hospitalier, sur la base d'un tarif forfaitaire dépendant du groupe homogène de séjours (GHS) auquel il appartient. Ce tarif englobe la plus grande partie des prestations liées au séjour. Les objectifs de ce changement sont : harmoniser les modes de tarification entre les établissements, lier plus directement le financement des établissements à leur activité réelle de soins, et inciter les établissements à être plus efficaces.

Les consultations, visites, frais et majorations de déplacement sont à l'origine de 88 % des honoraires des omnipraticiens ; cette activité clinique ne génère que 33 % des honoraires des spécialistes, les deux autres tiers étant liés à leur activité technique.

Les rémunérations forfaitaires représentent 6 % des honoraires des omnipraticiens, proportion en forte augmentation depuis 2005 notamment du fait de la rémunération médecin traitant, et 3 % des honoraires de l'ensemble des médecins<sup>4</sup>.

## Les honoraires moyens par médecin

Un médecin dit « actif à part entière » (APE)<sup>5</sup> a perçu en moyenne 175 000€ d'honoraires en 2006, dont 10 % de dépassements (18 200€).

Les généralistes *stricto sensu* ont perçu en moyenne 127 700€ d'honoraires, dont 3 500€ de dépassements (3 %), les omnipraticiens à exercice particulier (MEP) 122 700€ d'honoraires, dont 19 700€ de dépassements (16 %), et les autres spécialistes 234 800€ dont 34 400€ de dépassements (15 %).

La hiérarchie des honoraires moyens reste inchangée en 2006 : les plus élevés sont toujours perçus par les radiologues spécialistes de la médecine nucléaire (891 700€) et les plus faibles par les endocrinologues (99 200€) (tableau 4).

Figure 2

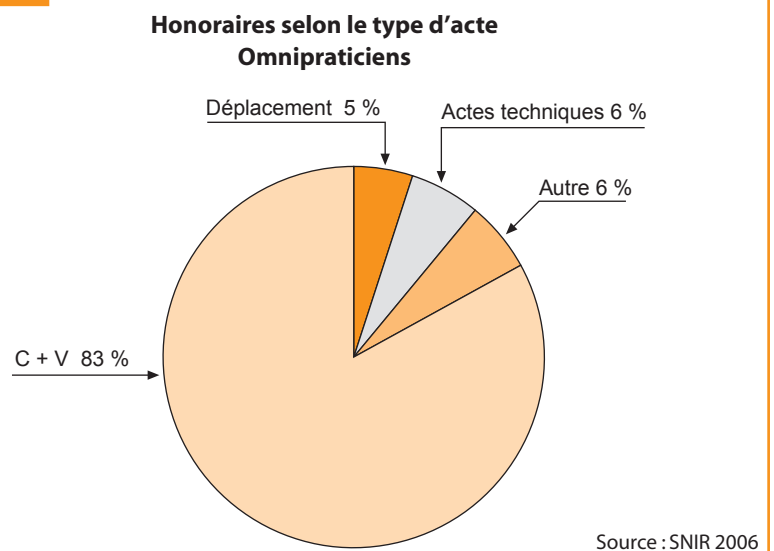
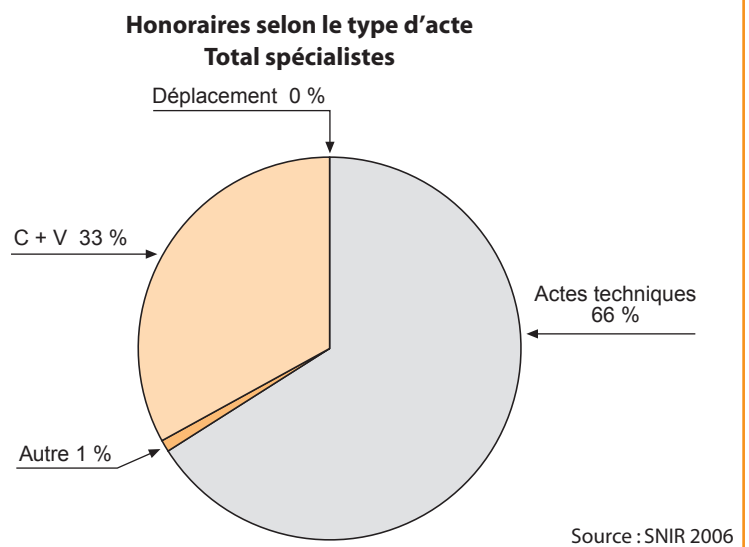


Figure 3



<sup>4</sup> Ces rémunérations forfaitaires se composent de la rémunération médecin traitant, de celle liée à la permanence des soins, des aides à la télétransmission, des contrats de bonne pratique professionnelle, de l'aide au paiement de la prime de responsabilité civile.

<sup>5</sup> Voir l'encadré 4 pour la définition de cette notion.

Tableau 3

## Honoraires totaux en 2006 (en milliers d'€)

	TOTAL DES HONORAIRES*			T.C.A.M.** en %				Dépassements			T.C.A.M.** en %				Part* de Dépass
	2004	2005	2006	04-06	00-06	90-06	80-06	2004	2005	2006	04-06	00-06	90-05	80-06	2006
Généralistes	6 433 677	6 678 011	6 776 285	+2,6	+3,1	+3,4	+5,7	241 495	215 371	210 922	-6,5	+0,2	+0,9	+5,1	3,1%
MEP	770 199	785 301	870 402	+6,3	+4,5	+3,4	+7,8	153 799	142 230	152 916	-0,3	+1,5	+1,0	+9,4	17,6%
<b>TOTAL OMNIPRATICIENS</b>	<b>7 203 876</b>	<b>7 463 311</b>	<b>7 646 688</b>	<b>+3,0</b>	<b>+3,2</b>	<b>+3,4</b>	<b>+5,9</b>	<b>395 294</b>	<b>357 600</b>	<b>363 838</b>	<b>-4,1</b>	<b>+0,7</b>	<b>+0,9</b>	<b>+6,4</b>	<b>4,8%</b>
Anesthésie	790 973	791 903	896 545	+6,5	+5,8	+4,9	+8,8	99 785	103 450	130 573	+14,4	+15,3	+12,0	+16,9	14,6%
Cardiologie	822 454	828 073	892 161	+4,2	+4,5	+4,6	+8,0	32 732	32 702	37 658	+7,3	+7,2	+4,6	+9,0	4,2%
Spécialités Chirurgicales dont	1 279 972	1 319 608	1 428 777	+5,7	+6,3	+4,9	+7,3	371 469	365 712	424 414	+6,9	+12,6	+9,7	+13,0	42,3%
Chirurgie infantile	3 205	3 540	4 119	+13,4	+30,2			904	985	1 181	+14,2	+41,3			28,7%
Chirurgie maxillo-faciale	6 259	6 598	7 965	+12,8	+36,1			1 634	1 665	2 294	+18,5	+37,4			28,8%
Chirurgie plastique reconstructrice et esthétique	61 373	61 238	73 857	+9,7	+34,2			32 809	29 983	38 532	+8,4	+41,1			52,2%
Chirurgie thoracique et cardio-vasculaire	16 836	20 715	31 771	+37,4	+31,9			2 341	2 878	4 771	+42,8	+49,0			15,0%
Chirurgie vasculaire	38 967	44 369	55 496	+19,3	+21,4			9 437	9 978	13 555	+19,9	+26,7			24,4%
Chirurgie viscérale et digestive	36 865	44 427	55 824	+23,1	+41,6			8 581	10 206	13 575	+25,8	+54,2			24,3%
Chirurgie générale	525 533	486 351	472 070	-5,2	-2,1			147 470	129 006	133 508	-4,9	+2,8			28,3%
Chirurgie	689 038	667 238	701 102	+0,9	+3,1	+2,2	+4,6	203 176	184 701	207 416	+1,0	+9,1	+7,3	+10,6	29,6%
Neuro-chirurgie	30 409	31 570	35 788	+8,5	+8,9	+8,2	+11,7	11 209	10 600	12 577	+5,9	+12,6	+11,5	+14,3	35,1%
Urologie	132 604	160 645	182 717	+17,4	+14,1	+9,3	+10,6	36 708	43 272	53 194	+20,4	+20,2	+11,8	+13,6	29,1%
Chirurgie Orthopédique	427 921	460 156	509 170	+9,1	+8,9	+9,8		120 376	127 138	151 227	+12,1	+16,1	+14,1		29,7%
Dermato-vénérologie	427 715	414 165	417 589	-1,2	+1,9	+3,1	+7,9	81 466	76 590	80 101	-0,8	+5,8	+4,9	+11,5	19,2%
Radiologie et radiothérapie dont	2 669 675	2 720 392	2 852 554	+3,4	+4,5	+3,8	+7,2	59 415	64 318	79 203	+15,5	+12,3	+6,8	+11,4	2,8%
Médecine nucléaire	126 050	135 752	152 290	+9,9	+10,8			798	692	1 070	+15,8	+29,7			0,7%
Oncologie radiothérapique	93 755	107 308	129 309	+17,4	+14,4			950	1 046	2 060	+47,3	+32,0			1,6%
Radiothérapie	142 921	143 305	140 201	-1,0	+1,1			1 149	1 869	2 415	+45,0	+17,2			1,7%
Radiodiagnostic et imagerie médicale	2 306 950	2 334 026	2 430 755	+2,6	+4,1			56 518	60 712	73 658	+14,2	+11,7			3,0%
Gynéco-obstétrique dont	887 836	901 741	942 956	+3,1	+3,6	+3,0	+6,6	229 705	224 056	249 573	+4,2	+8,1	+6,2	+11,7	26,5%
Gynécologie médicale	222 935	228 629	231 267	+1,9	+22,6			50 038	47 564	51 012	+1,0	+17,6			22,1%
Obstétrique	9 213	8 161	8 027	-6,7	+6,1			2 563	2 251	2 093	-9,6	+13,0			26,1%
Gynécologie obstétrique	655 689	664 952	703 662	+3,6	+0,4			177 104	174 240	196 468	+5,3	+6,3			27,9%
Appareil digestif	376 741	372 019	387 304	+1,4	+3,3	+3,5	+7,1	36 559	35 527	40 421	+5,1	+10,6	+7,4	+10,3	10,4%
Total Médecine interne dont	72 316	70 882	72 541	+0,2	+1,6	+1,9	+5,0	14 151	13 584	13 303	-3,0	+2,3	+2,4	+5,7	18,3%
Hématologie	1 407	1 736	2 235	+26,1	+44,6			87	99	13	+12,7	+45,1			5,0%
Oncologie médicale	20 434	21 077	23 821	+8,0	+9,2			1 925	1 928	2 316	+9,7	+12,5			9,7%
Médecine interne	50 475	48 069	46 485	-4,0	-1,8			12 139	11 557	10 877	-5,3	+0,6			23,4%
O.R.L.	377 334	370 625	384 907	+1,0	+2,3	+2,4	+5,5	75 601	71 358	74 402	-0,8	+5,3	+5,0	+9,3	19,3%
Total Pédiatrie dont	325 986	342 607	354 325	+4,3	+3,4	+3,0	+6,2	46 806	47 264	50 268	+3,6	+5,2	+3,9	+8,9	14,2%
Médecine génétique	233	228	468	+41,6	+21,3			98	83	-15	+22,7	+26,3			31,4%
Pédiatrie	325 753	342 379	353 857	+4,2	+3,4			46 709	47 180	50 121	+3,6	+5,2			14,2%
Pneumologie	162 876	165 966	176 832	+4,2	+4,1	+4,2	+7,6	6 181	5 991	7 072	+7,0	+7,0	+5,2	+6,9	4,0%
Rhumatologie	263 286	257 927	270 168	+1,3	+2,9	+3,1	+6,3	44 390	41 651	44 550	+0,2	+6,0	+5,0	+10,2	16,5%
Ophthalmologie	1 009 450	1 047 986	1 109 720	+4,8	+5,5	+4,8	+8,2	231 646	234 443	260 590	+6,1	+11,0	+8,2	+13,3	23,5%
Total Stomatologie dont	259 301	260 575	257 420	-0,4	+2,2	+1,5	+5,4	104 861	106 233	110 366	+2,6	+3,8	+2,3	+8,8	42,9%
Chirurgie maxillo-faciale et stomatologie	22 259	28 511	31 366	+18,7	+25,1			6 525	8 286	10 013	+23,9	+30,4			31,9%
Stomatologie	237 042	232 063	226 055	-2,3	+0,7			98 336	97 947	100 354	+1,0	+2,6			44,4%
E.T.L.	83 324	77 482	76 849	-4,0	+0,1	+0,6	+5,8	16 052	14 702	15 039	-3,2	+5,2	+4,2	+12,1	19,6%
Neurologie	104 446	105 937	111 982	+3,5	+4,9	+6,4	+14,1	10 545	10 014	10 778	+1,1	+10,1	+10,1	+16,1	9,6%
Psychiatrie et Neuro- Psychiatrie dont	681 183	693 456	700 623	+1,4	+2,8	+3,8	+7,8	88 396	85 320	94 201	+3,2	+10,6	+7,9	+11,0	15,5%
Psychiatrie de l'enfant et de l'adolescent	5 283	5 323	5 988	+6,5	+17,2			1 160	1 134	1 316	+6,5	+22,6			22,0%
Psychiatrie	638 143	653 450	663 767	+2,0	+3,5			82 500	80 087	88 963	+3,8	+11,6			13,4%
Psychiatrie sous total	643 425	658 772	669 754	+2,0	+3,6	+5,3	+11,9	83 660	81 221	90 280	+3,9	+11,7	+9,9	+16,6	13,5%
Neuro-psychiatrie	37 758	34 683	30 869	-9,6	-7,7	-6,4	-2,7	4 736	4 099	3 921	-9,0	-4,1	-4,3	-0,6	12,7%
Néphrologie	48 742	51 190	57 277	+8,4	+6,4	+6,3	+10,3	221	271	305	+17,6	+15,2	+5,5	+5,6	0,5%
Anatomo-cyto-pathologie	229 845	232 614	246 244	+3,5	+4,3	+5,9		8 913	8 662	9 535	+3,4	+10,5	+8,4		3,9%
Endocrinologie	71 976	70 955	71 896	-0,1	+4,6	+7,2		19 826	18 747	20 733	+2,3	+8,1	+8,2		28,8%
<b>TOTAL SPECIALISTES</b>	<b>10 945 430</b>	<b>11 096 102</b>	<b>11 708 670</b>	<b>+3,4</b>	<b>+4,3</b>	<b>+3,9</b>	<b>+7,4</b>	<b>1 578 718</b>	<b>1 560 593</b>	<b>1 753 085</b>	<b>+5,4</b>	<b>+9,5</b>	<b>+6,9</b>	<b>+11,6</b>	<b>15,0%</b>
<b>TOTAL MEDECINS</b>	<b>18 149 306</b>	<b>18 559 413</b>	<b>19 355 357</b>	<b>+3,3</b>	<b>+3,9</b>	<b>+3,7</b>	<b>+6,8</b>	<b>1 974 012</b>	<b>1 918 194</b>	<b>2 116 924</b>	<b>+3,6</b>	<b>+7,6</b>	<b>+5,4</b>	<b>+10,1</b>	<b>10,9%</b>

\* Part des dépassements = Dépassement/Total des Honoraires

Source : CNAMTS/SNIR

\*\*Total Chirurgie = Chirurgie - Neuro-Chirurgie - Urologie - Chirurgie Orthopédique

Tableau 4

## Les honoraires et dépassements des professionnels Actifs à Part Entière (APE) (en €)

	Effectif d'APE Tous Secteurs	Hon. totaux moyens (*)	HSD +Frais 2006	Dépas-sements moyens	Total des Honoraires T.C.A.M.** en %			Dépassements T.C.A.M.** en %			Part des Dépassements 2006
					04-06	00-04	00-06	04-06	00-04	00-06	
Généralistes	51 475	127 716	124 229	3 486	+3,1	+3,2	+3,2	-6,7	+3,0	-0,3	3%
MEP	6 767	122 731	103 059	19 672	+1,0	+3,9	+2,9	-5,6	+2,4	-0,4	16%
<b>TOTAL OMNIPRATICIENS</b>	<b>58 242</b>	<b>127 137</b>	<b>121 770</b>	<b>5 367</b>	<b>+2,9</b>	<b>+3,3</b>	<b>+3,2</b>	<b>-4,6</b>	<b>+2,7</b>	<b>+0,2</b>	<b>4%</b>
Anesthésie	2 988	281 450	240 622	40 828	+5,3	+5,6	+5,5	+13,1	+15,6	+14,7	15%
Cardiologie	3 520	234 817	225 311	9 506	+3,1	+3,9	+3,6	+7,3	+5,6	+6,2	4%
Spécialités Chirurgicales dont	4 401	291 863	205 454	86 409	+4,4	+4,9	+4,7	+6,3	+14,0	+11,4	42%
<i>Chirurgie infantile</i>	19	139 558	97 024	42 534	+2,7	-1,3	0,0	+6,8	+16,3	+13,0	30%
<i>Chirurgie maxillo-faciale</i>	32	243 619	172 823	70 796	+4,0	-11,2	-6,4	+9,6	-10,6	-4,3	29%
<i>Chirurgie plastique reconstructrice et esthétique</i>	405	175 163	83 279	91 885	-5,5	+8,7	+3,8	-6,4	+16,9	+8,6	52%
<i>Chirurgie thoracique et cardio-vasculaire</i>	89	304 745	262 100	42 645	+10,6	+3,9	+6,1	+18,7	+20,4	+19,9	14%
<i>Chirurgie vasculaire</i>	183	281 322	211 032	70 290	+3,7	+3,5	+3,6	+5,7	+9,6	+8,3	25%
<i>Chirurgie viscérale et digestive</i>	181	279 658	213 394	66 264	+5,5	+12,8	+10,3	+8,1	+26,3	+19,9	24%
<i>Chirurgie générale</i>	1 468	279 512	201 178	78 333	+4,3	+4,9	+4,7	+5,3	+12,8	+10,2	28%
<i>Chirurgie</i>	2 377	261 226	183 846	77 380	+2,6	+4,4	+3,8	+3,4	+13,6	+10,1	30%
<i>Urologie</i>	538	310 952	223 558	87 394	+6,0	+5,6	+5,8	+10,2	+13,6	+12,5	28%
<i>Neuro-chirurgie</i>	84	352 990	230 703	122 287	+3,1	+6,7	+5,5	+1,4	+14,5	+9,9	35%
<i>Chirurgie Orthopédique</i>	1 402	332 819	233 630	99 189	+5,6	+5,0	+5,2	+9,3	+14,6	+12,8	30%
Dermato-vénéréologie	3 086	130 013	105 676	24 337	-0,9	+3,5	+2,0	-0,7	+9,4	+5,9	19%
Radiologie et radiothérapie dont	4 937	542 475	527 338	15 137	+1,5	+3,2	+2,6	+13,1	+8,8	+10,2	3%
<i>Médecine nucléaire</i>	137	936 330	930 060	6 270	+1,5	+2,3	+2,0	+5,2	+25,5	+18,4	1%
<i>Oncologie radiothérapique</i>	124	978 169	962 003	16 166	+9,9	+5,1	+6,7	+38,7	+15,6	+22,8	2%
<i>Radiothérapie</i>	146	873 308	860 099	13 209	+2,8	+4,7	+4,1	+43,2	+7,4	+18,2	2%
<i>Radiodiagnostic et imagerie médicale</i>	4 530	507 975	492 535	15 440	+1,0	+2,9	+2,3	+12,1	+8,7	+9,8	3%
Gynéco-obstétrique dont	4 603	188 420	139 073	49 346	+3,4	+4,9	+4,4	+4,5	+11,3	+9,0	26%
<i>Gynécologie médicale</i>	1 816	122 767	96 246	26 521	+2,4	+3,6	+3,2	+1,2	-2,4	-1,2	22%
<i>Obstétrique</i>	36	196 530	146 245	50 285	+0,7	+6,3	+4,4	-3,8	+18,7	+10,7	26%
<i>Gynécologie obstétrique</i>	2 751	231 652	167 250	64 402	+3,7	+9,0	+7,2	+5,4	+18,3	+13,8	28%
Appareil digestif	1 849	200 370	179 441	20 930	+1,7	+4,0	+3,2	+6,0	+13,4	+10,8	10%
Total Médecine interne dont	378	167 004	139 606	27 397	0,0	+3,4	+2,2	-4,8	+6,5	+2,6	16%
<i>Hématologie</i>	9	ns	ns	ns	ns	ns	ns	ns	ns	ns	5%
<i>Oncologie médicale</i>	113	198 132	182 133	15 999	+3,0	+2,1	+2,4	+2,5	+5,6	+4,6	8%
<i>Médecine interne</i>	256	151 259	118 294	32 965	-2,7	+3,2	+1,2	-5,0	+8,4	+3,8	22%
O.R.L.	2 026	179 841	146 356	33 485	+1,4	+3,5	+2,8	0,0	+9,2	+6,1	19
Total Pédiatrie dont	2 428	136 196	117 497	18 699	+4,6	+4,6	+4,6	+4,2	+7,4	+6,3	14%
<i>Médecine génétique</i>	5	ns	ns	ns	ns	ns	ns	ns	ns	ns	32%
<i>Pédiatrie</i>	2 423	136 289	117 611	18 678	+4,6	+4,6	+4,6	+4,2	+7,4	+6,3	14%
Pneumologie	996	169 268	162 775	6 493	+3,8	+3,5	+3,6	+6,9	+7,3	+7,1	4%
Rhumatologie	1 708	151 343	127 155	24 188	+1,7	+4,0	+3,2	+0,5	+9,6	+6,5	16%
Ophtalmologie	4 257	247 384	190 737	56 647	+4,3	+5,7	+5,3	+5,4	+13,6	+10,8	23%
Total Stomatologie dont	985	247 616	142 695	104 921	+1,7	+5,5	+4,2	+4,8	+6,3	+5,8	42%
<i>Chirurgie maxillo-faciale et stomatologie</i>	120	248 390	168 684	79 706	+7,9	+6,6	+7,0	+13,6	+11,1	+12,0	32%
<i>Stomatologie</i>	865	247 509	139 090	108 419	+1,1	+5,7	+4,1	+4,6	+6,8	+6,1	44%
M.P.R*	473	150 321	121 067	29 254	-0,6	+4,1	+2,5	-0,3	+12,0	+7,7	19%
Neurologie	675	157 670	143 155	14 515	+2,4	+3,6	+3,2	-0,5	+12,2	+7,8	9%
Psychiatrie et Neuro- Psychiatrie dont	5 649	114 076	99 404	14 672	+1,4	+4,0	+3,1	+2,8	+14,7	+10,6	15%
<i>Psychiatrie de l'enfant et de l'adolescent</i>	60	96 106	74 210	21 896	+1,1	+2,5	+2,1	+4,5	+7,9	+6,7	23%
<i>Psychiatrie</i>	5 491	114 205	99 504	14 701	+1,5	+4,0	+3,1	+2,6	+14,9	+10,6	13%
<i>Psychiatrie sous total</i>	5 551	114 009	99 231	14 778	+1,4	+4,0	+3,1	+2,7	+14,9	+10,6	13%
<i>Neuro-psychiatrie</i>	98	117 864	109 198	8 666	+0,2	+4,8	+3,2	-1,1	+3,7	+2,1	7%
Néphrologie	252	211 590	210 840	750	+4,7	+0,5	+1,9	+26,5	+9,1	+14,6	0%
Anatomo-cyto-pathologie	664	356 017	343 429	12 588	+3,9	+3,2	+3,4	+8,1	+11,0	+10,0	4%
Endocrinologie	684	99 361	71 560	27 802	-1,3	+4,9	+2,8	+0,3	+8,4	+5,7	28%
<b>TOTAL SPECIALISTES</b>	<b>46 559</b>	<b>234 780</b>	<b>200 385</b>	<b>34 394</b>	<b>+3,0</b>	<b>+4,6</b>	<b>+4,1</b>	<b>+5,2</b>	<b>+11,5</b>	<b>+9,3</b>	<b>15%</b>
<b>TOTAL MEDECINS</b>	<b>104 801</b>	<b>174 958</b>	<b>156 696</b>	<b>18 263</b>	<b>+3,0</b>	<b>+4,1</b>	<b>+3,7</b>	<b>+3,4</b>	<b>+9,5</b>	<b>+7,4</b>	<b>10%</b>

\* Part des dépassements = Dépassement/Total des Honoraires

\*\*Total Chirurgie = Chirurgie - Neuro-Chirurgie - Urologie - Chirurgie Orthopédique

Source : CNAMTS/SNIR

## Encadré 4

**Définition du praticien APE**

Afin de mieux appréhender l'activité moyenne par praticien, il convient de retenir des médecins présentant les mêmes caractéristiques. Pour ce faire, il est nécessaire de raisonner, non seulement en fonction du mode d'exercice ou de la spécialité, mais aussi en procédant à la constitution de groupes homogènes permettant la comparaison des données d'une année sur l'autre. C'est le médecin Actif à Part Entière ; il répond aux critères suivants :

- ne s'est pas installé au cours de l'année considérée,
- est conventionné,
- n'exerce pas à l'hôpital à temps plein,
- n'a pas atteint son 65ème anniversaire au cours de l'année,
- et continue à exercer une activité.

Les dépassements d'honoraires continuent de représenter une part particulièrement importante des honoraires des stomatologues, des chirurgiens et neurochirurgiens, des chirurgiens orthopédistes, des endocrinologues et des urologues.

Les médecins ont vu leurs honoraires moyens progresser d'environ 3 % par an entre 2004 et 2006. L'évolution est similaire pour les omnipraticiens (+2,9 % par an en moyenne, soit +3,1 % pour les généralistes stricto sensu et +1 % pour les médecins à mode d'exercice particulier) et pour les autres spécialistes (+3 % par an en moyenne).

Cette progression est plus modérée que celle observée sur les 4 années précédentes, 2000-2004 (+4,1 %). L'inflexion est nette notamment pour les spécialistes (+4,6 % entre 2000 et 2004). Pour les généralistes en revanche, l'évolution est dans le prolongement de la tendance de moyen terme (tableau 4).

Certaines spécialités cliniques avaient vu leurs honoraires moyens évoluer à la baisse en 2005, avec la mise en place du parcours de soins coordonnés : les dermatologues, les rhumatologues, les endocrinologues et les médecins de médecine physique et réadaptation par exemple. Sur la moyenne des deux années 2004 et 2006, les honoraires des rhumatologues et des psychiatres sont en légère hausse (respectivement +1,7 % et +1,4 % par an en moyenne), ceux des dermatologues et des endocrinologues enregistrent

une baisse moyenne annuelle de -0,9 % et -1,3 % respectivement. Néanmoins, l'évolution de ces spécialités est positive pour les médecins de secteur 1 (+0,5 % pour les dermatologues, +1,2 % pour les endocrinologues). Seuls les médecins de médecine physique et réadaptation gardent une évolution légèrement négative sur les deux années, y compris lorsqu'ils sont en secteur 1 (-0,6 %) (tableau 5).

Les dépassements moyens augmentent de +3,4 % par an entre 2004 et 2006, pour l'ensemble des médecins. Cette évolution globale se décompose en une forte baisse des dépassements moyens des omnipraticiens (-4,6 % en moyenne par an), mais une notable hausse des dépassements des spécialistes (+5,2 % en moyenne par an), ce rythme étant cependant ralenti par rapport à celui observé sur les années 2000-2004 (+11,5 % par an).

#### Les honoraires et leur évolution selon le secteur conventionnel

La décomposition des montants et des évolutions d'honoraires par secteur conventionnel est présentée dans les tableaux 5 et 6.

Comme dans les constats des années précédentes, la hiérarchie des honoraires moyens est équivalente dans les deux secteurs. De même, pour les généralistes et les médecins à exercice particulier, les niveaux d'honoraires individuels sont très proches entre les deux secteurs. Pour les autres spécialistes, les honorai-

res moyens sont un peu supérieurs en secteur 2 si l'on regroupe l'ensemble des spécialités : 240 300 contre 231 300€ en secteur 1. Mais les situations sont hétérogènes selon les spécialités, les écarts pouvant être beaucoup plus élevés.

Ce sont les dépassements d'honoraires qui expliquent cet écart, car les honoraires sans dépassement des spécialistes en secteur 2 sont moindres que ceux de leurs confrères du secteur 1. En secteur 2 et DP, le dépassement moyen d'un omnipraticien est de 37 000€ par an, celui d'un spécialiste de 79 800€ ; il atteint 148 300€ pour les neuro-chirurgiens, 121 400€ pour les stomatologues, 119 000€ pour les anesthésistes, mais il peut être beaucoup plus faible pour d'autres spécialités. Au total, les dépassements d'honoraires des médecins autorisés à dépasser représentent en moyenne près du tiers du total des honoraires perçus. Les dépassements des médecins autorisés à dépasser majoritent en moyenne de 48 %, et jusqu'à 85 % pour les stomatologues, les honoraires opposables (tableau 6).

Les médecins du secteur 1 n'étant que ponctuellement autorisés à dépasser les tarifs conventionnels (exigence particulière du malade et patients hors parcours de soins), leurs dépassements représentent une très faible part de leurs honoraires. Le taux de dépassement est de 0,8 % en 2006 pour les omnipraticiens, de 2,6 % pour les spécialistes<sup>6</sup>. Seuls les dépassements des stomatologues du secteur 1 représentent une part très importante des honoraires (65,9 %) ; ces professionnels de santé peuvent en effet pratiquer des dépassements sur les prothèses, quel que soit leur mode conventionnel.

Sur la période 2004-2006, la progression des honoraires est plus importante pour les praticiens du secteur 1 que pour ceux de secteur 2, pour les omnipraticiens (+3,2 % *versus* +0,6 %) comme pour les spécialistes (+3,2 % *versus* +2,7 %). L'évolution des honoraires individuels est assez proche de celle observée depuis le début de la décennie pour les médecins de secteur 1, en revanche, elle est en

<sup>6</sup> Taux de dépassement : rapport dépassements / honoraires hors dépassements

Tableau 5

## Les honoraires et dépassements des professionnels Actifs à Part Entière (APE) du secteur 1 (en €)

	Effectif d'APE Secteur 1	Honoraires totaux moyens(*)	HSD +Frais 2006	Dépas-sements moyens	Total des Honoraires T.C.A.M.** en %			Dépassements T.C.A.M.** en %			Taux* de Dépass 2006
					04-06	00-04	00-06	04-06	00-04	00-06	
Généralistes	47 322	127 920	127 067	853	+3,2	+3,3	+3,3	-17,0	+14,4	+2,8	0,7%
MEP	3 804	123 478	120 928	2 550	+3,0	+4,0	+3,7	-3,5	+7,6	+3,8	2,1%
<b>TOTAL OMNIPRATICIENS</b>	<b>51 126</b>	<b>127 590</b>	<b>126 610</b>	<b>980</b>	<b>+3,2</b>	<b>+3,3</b>	<b>+3,3</b>	<b>-14,3</b>	<b>+13,5</b>	<b>+3,4</b>	<b>0,8%</b>
Anesthésie	2 177	257 218	245 542	11 676	+5,8	+4,7	+5,1	+16,9	+20,7	+19,4	4,8%
Cardiologie	2 859	235 814	234 192	1 622	+3,3	+3,8	+3,7	+28,8	-3,2	+6,5	0,7%
Spécialités Chirurgicales dont	749	243 292	233 360	9 932	+7,6	+2,6	+4,3	+15,4	+37,6	+29,8	4,3%
<i>Chirurgie infantile</i>	3	ns	ns	ns	ns	ns	ns	ns	ns	ns	7,9%
<i>Chirurgie maxillo-faciale</i>	5	ns	ns	ns	ns	ns	ns	ns	ns	ns	6,9%
<i>Chirurgie plastique reconstructrice et esthétique</i>	38	92 634	72 659	19 975	+4,0	-4,5	-1,7	+1,0	+25,2	+16,6	27,5%
<i>Chirurgie thoracique et cardio-vasculaire</i>	35	293 055	282 828	10 227	+16,0	+3,5	+7,5	+15,1	+82,2	+56,3	3,6%
<i>Chirurgie vasculaire</i>	39	264 423	259 108	5 315	+4,2	+1,8	+2,6	+30,5	+59,8	+49,4	2,1%
<i>Chirurgie viscérale et digestive</i>	28	256 165	250 198	5 968	+10,3	+7,7	+8,6	+0,1	+35,3	+22,3	2,4%
<i>Chirurgie générale</i>	328	227 558	218 303	9 255	+5,9	+2,8	+3,8	+17,0	+36,9	+29,9	4,2%
<i>Chirurgie</i>	476	225 684	215 963	9 721	+6,1	+2,5	+3,7	+16,5	+38,3	+30,6	4,5%
<i>Urologie</i>	62	262 687	256 489	6 198	+10,4	+3,5	+5,7	+11,7	+40,1	+29,9	2,4%
<i>Neuro-chirurgie</i>	17	280 945	261 349	19 596	+7,4	+0,9	+3,0	+22,3	+47,0	+38,2	7,5%
<i>Chirurgie Orthopédique</i>	194	276 998	266 200	10 798	+9,6	+2,5	+4,8	+12,7	+34,8	+27,0	4,1%
Dermato-vénérologie	1 827	120 555	115 776	4 778	+0,5	+3,1	+2,2	+13,1	+44,1	+32,9	4,1%
Radiologie et radiothérapie dont	4 390	536 107	532 593	3 514	+1,3	+3,0	+2,4	+38,2	+2,7	+13,4	0,7%
<i>Médecine nucléaire</i>	133	915 908	910 008	5 900	+1,2	+1,9	+1,7	+6,9	+31,3	+22,6	0,6%
<i>Oncologie radiothérapique</i>	110	974 810	969 820	4 990	+9,0	+6,0	+7,0	+106,1	+2,3	+29,2	0,5%
<i>Radiothérapie</i>	136	891 357	880 722	10 635	+3,2	+4,9	+4,3	+75,2	+9,7	+28,3	1,2%
<i>Radiodiagnostic et imagerie médicale</i>	4 011	499 437	496 283	3 153	+0,7	+2,7	+2,0	+36,5	+0,9	+11,6	0,6%
Gynéco-obstétrique dont	2 177	151 853	146 628	5 225	+4,0	+4,0	+4,0	-21,9	+67,8	+30,0	3,6%
<i>Gynécologie médicale</i>	1 079	112 077	108 801	3 277	+3,5	+6,1	+5,3	-21,8	+62,7	+27,5	3,0%
<i>Obstétrique</i>	17	168 039	164 307	3 732	+4,2	+3,6	+3,8	-20,9	+65,4	+29,3	2,3%
<i>Gynécologie obstétrique</i>	1 081	191 301	184 108	7 193	+4,4	+9,0	+7,4	-21,9	+80,1	+36,3	3,9%
Appareil digestif	1 137	192 392	190 380	2 012	+1,9	+3,6	+3,0	-1,3	+47,8	+29,2	1,1%
Total Médecine interne dont	183	182 787	181 597	1 190	+2,9	+2,7	+2,8	-4,5	+16,2	+8,9	0,7%
<i>Hématologie</i>	6	ns	ns	ns	ns	ns	ns	ns	ns	ns	0,5%
<i>Oncologie médicale</i>	79	195 690	194 155	1 536	+4,6	+2,8	+3,4	+0,6	+16,9	+11,2	0,8%
<i>Médecine interne</i>	98	168 680	167 771	909	-0,1	+2,2	+1,4	-11,7	+14,0	+4,7	0,5%
O.R.L.	915	163 371	160 300	3 071	+2,3	+3,2	+2,9	-9,2	+32,2	+16,7	1,9%
Total Pédiatrie dont	1 648	124 732	122 851	1 881	+5,5	+4,6	+4,9	-13,1	+46,3	+23,0	1,5%
<i>Médecine génétique</i>	3	ns	ns	ns	ns	ns	ns	ns	ns	ns	21,1%
<i>Pédiatrie</i>	1 645	124 810	122 952	1 858	+5,5	+4,6	+4,9	-13,7	+46,3	+22,7	1,5%
Pneumologie	832	171 167	169 681	1 486	+4,4	+3,6	+3,9	+60,3	+2,5	+19,0	0,9%
Rhumatologie	989	148 769	145 843	2 926	+2,8	+3,6	+3,4	+3,7	+21,2	+15,0	2,0%
Ophthalmologie	2 065	198 899	193 602	5 297	+4,8	+4,4	+4,5	-11,9	+61,0	+31,7	2,7%
Total Stomatologie dont	594	236 773	142 742	94 032	+1,9	+4,9	+3,9	+6,8	+5,0	+5,6	65,9%
<i>Chirurgie maxillo-faciale et stomatologie</i>	36	234 249	181 797	52 452	+7,8	+1,7	+3,7	+23,2	-4,6	+3,9	28,9%
<i>Stomatologie</i>	558	236 936	140 222	96 714	+1,7	+5,1	+3,9	+6,6	+5,5	+5,9	69,0%
E.T.L.	303	130 135	127 725	2 410	-0,6	+3,6	+2,2	-13,4	+22,9	+9,4	1,9%
Neurologie	479	150 088	148 835	1 253	+3,3	+3,3	+3,3	-18,0	+32,4	+12,8	0,8%
Psychiatrie et Neuro- Psychiatrie dont	4 163	110 907	108 498	2 409	+2,1	+3,6	+3,1	-14,0	+39,4	+18,7	2,2%
<i>Psychiatrie de l'enfant et de l'adolescent</i>	37	81 413	78 069	3 344	+4,1	+3,9	+4,0	-3,9	+36,8	+21,6	4,3%
<i>Psychiatrie</i>	4 044	111 083	108 653	2 429	+2,2	+3,7	+3,2	-14,3	+39,5	+18,6	2,2%
<i>Psychiatrie sous total</i>	4 081	110 814	108 376	2 438	+2,2	+3,7	+3,2	-14,2	+39,5	+18,6	2,2%
<i>Neuro-psychiatrie</i>	82	115 553	114 580	973	-0,5	+3,1	+1,9	-18,4	+22,1	+6,8	0,8%
Néphrologie	248	211 836	211 588	248	+4,8	+0,3	+1,8	+4,0	+22,9	+16,2	0,1%
Anatomo-cyto-pathologie	581	328 309	326 945	1 364	+3,3	+2,8	+3,0	-15,1	+15,2	+4,1	0,4%
Endocrinologie	251	87 843	85 881	1 962	+1,2	+4,8	+3,6	-23,7	+42,1	+15,5	2,3%
<b>TOTAL SPECIALISTES</b>	<b>28 567</b>	<b>231 289</b>	<b>225 511</b>	<b>5 778</b>	<b>+3,2</b>	<b>+4,1</b>	<b>+3,8</b>	<b>+2,6</b>	<b>+17,7</b>	<b>+12,4</b>	<b>2,6%</b>
<b>TOTAL MEDECINS</b>	<b>79 693</b>	<b>164 762</b>	<b>162 063</b>	<b>2 700</b>	<b>+3,1</b>	<b>+3,6</b>	<b>+3,4</b>	<b>-2,5</b>	<b>+16,1</b>	<b>+9,5</b>	<b>1,7%</b>

\* Taux de dépassement = Dépassement/Total des Honoraires - Dépassements

Source : CNAMTS/SNIR

\*\*Total Chirurgie = Chirurgie - Neuro-Chirurgie - Urologie - Chirurgie Orthopédique

Tableau 6

## Les honoraires et dépassements des professionnels Actifs à Part Entière (APE) autorisés à dépasser (en €)

	Effectif d'APE Secteur 1 DP et Secteur 2	Honoraires totaux moyens(*)	HSD +Frais 2006	Dépas- sements moyens	Total des Honoraires T.C.A.M.** en %			Dépassements T.C.A.M.** en %			Taux* de Dépass 2006
					04-06	00-04	00-06	04-06	00-04	00-06	
Généralistes	4 153	125 386	91 896	33 490	+1,8	+3,1	+2,7	+1,6	+3,2	+2,6	36,4%
MEP	2 963	121 772	80 118	41 654	-1,3	+3,9	+2,1	-2,4	+3,8	+1,7	52,0%
<b>TOTAL OMNIPRATICIENS</b>	<b>7 116</b>	<b>123 881</b>	<b>86 992</b>	<b>36 889</b>	<b>+0,6</b>	<b>+3,4</b>	<b>+2,5</b>	<b>+0,1</b>	<b>+3,5</b>	<b>+2,4</b>	<b>42,4%</b>
Anesthésie	811	346 498	227 416	119 081	+2,7	+7,1	+5,6	+6,7	+12,0	+10,2	52,4%
Cardiologie	661	230 507	186 899	43 608	+2,1	+4,0	+3,4	+3,5	+8,9	+7,1	23,3%
Spécialités Chirurgicales dont	3 652	301 825	199 731	102 094	+3,6	-	+4,6	+5,3	-	+10,3	51,1%
<i>Chirurgie infantile</i>	16	152 383	102 847	49 536	+5,0	-1,0	+1,0	+7,9	+12,0	+10,6	48,2%
<i>Chirurgie maxillo-faciale</i>	27	240 181	159 402	80 778	+4,2	-11,6	-6,6	+8,4	-7,1	-2,2	50,7%
<i>Chirurgie plastique reconstructrice et esthétique</i>	367	183 708	84 378	99 330	-5,7	+9,1	+4,0	-6,2	+15,8	+7,9	117,7%
<i>Chirurgie thoracique et cardio-vasculaire</i>	54	312 322	248 665	63 657	+7,0	+3,0	+4,3	+16,2	+11,4	+13,0	25,6%
<i>Chirurgie vasculaire</i>	144	285 898	198 011	87 888	+3,6	+4,0	+3,9	+5,4	+9,1	+7,8	44,4%
<i>Chirurgie viscérale et digestive</i>	153	283 957	206 659	77 299	+4,3	+13,9	+10,6	+5,9	+24,3	+17,8	37,4%
<i>Chirurgie générale</i>	1 140	294 460	196 252	98 208	+4,0	+5,3	+4,9	+5,1	+12,1	+9,7	50,0%
<i>Chirurgie</i>	1 901	270 125	175 804	94 322	+1,8	+4,6	+3,7	+2,7	+12,4	+9,1	53,7%
<i>Urologie</i>	476	317 239	219 268	97 970	+5,3	+5,9	+5,7	+8,9	+13,2	+11,7	44,7%
<i>Neuro-chirurgie</i>	67	371 269	222 927	148 343	+2,5	+8,0	+6,1	+1,1	+14,5	+9,9	66,5%
<i>Chirurgie Orthopédique</i>	1 208	341 784	228 400	113 384	+4,8	+5,2	+5,1	+8,3	+13,4	+11,7	49,6%
Dermato-vénérologie	1 259	143 738	91 019	52 720	-2,5	+4,1	+1,8	-2,0	+8,0	+4,6	57,9%
Radiologie et radiothérapie dont	547	593 585	485 164	108 421	+2,8	+4,3	+3,8	+5,3	+9,0	+7,8	22,3%
<i>Médecine nucléaire</i>	4	ns	ns	ns	ns	ns	ns	ns	ns	ns	1,2%
<i>Oncologie radiothérapique</i>	14	1 004 561	900 583	103 979	+17,0	-2,6	+3,6	+23,0	+15,7	+18,1	11,5%
<i>Radiothérapie</i>	10	627 842	579 626	48 216	-4,0	+2,7	+0,4	+1,5	+6,1	+4,5	8,3%
<i>Radiodiagnostic et imagerie médicale</i>	519	573 963	463 570	110 393	+2,4	+4,4	+3,7	+4,9	+9,0	+7,6	23,8%
Gynéco-obstétrique dont	2 426	221 233	132 294	88 939	+2,8	+5,4	+4,5	+6,1	+8,8	+7,9	67,2%
<i>Gynécologie médicale</i>	737	138 417	77 866	60 552	+1,1	+4,4	+3,3	+3,8	+4,9	+4,5	77,8%
<i>Obstétrique</i>	19	222 022	130 084	91 938	-0,8	+6,2	+3,9	-0,6	+9,6	+6,1	70,7%
<i>Gynécologie obstétrique</i>	1 670	257 772	156 339	101 433	+3,2	+7,7	+6,1	+6,6	+11,3	+9,7	64,9%
Appareil digestif	712	213 111	161 972	51 139	+1,5	+4,5	+3,5	+5,3	+11,2	+9,2	31,6%
Total Médecine interne dont	195	152 191	100 200	51 992	-3,2	+3,9	+1,5	-1,8	+7,0	+3,9	51,9%
<i>Hématologie</i>	3	ns	ns	ns	ns	ns	ns	ns	ns	ns	22,4%
<i>Oncologie médicale</i>	34	203 806	154 200	49 606	+0,2	+1,5	+1,1	+7,8	+9,2	+8,8	32,2%
<i>Médecine interne</i>	158	140 453	87 606	52 848	-4,6	+4,0	+1,1	-3,4	+7,0	+3,4	60,3%
O.R.L.	1 111	193 406	134 873	58 533	+0,6	+3,5	+2,5	-0,7	+7,9	+4,9	43,4%
Total Pédiatrie dont	780	160 418	106 183	54 235	+3,4	+4,8	+4,3	+6,6	+6,3	+6,4	51,1%
<i>Médecine génétique</i>	2	ns	ns	ns	ns	ns	ns	ns	ns	ns	94,3%
<i>Pédiatrie</i>	778	160 559	106 317	54 242	+3,4	+4,8	+4,3	+6,6	+6,3	+6,4	51,0%
Pneumologie	164	159 633	127 742	31 891	+1,2	+3,3	+2,6	+0,1	+6,7	+4,4	25,0%
Rhumatologie	719	154 884	101 450	53 434	+0,1	+4,5	+3,0	-0,4	+8,6	+5,5	52,7%
Ophthalmologie	2 192	293 060	188 038	105 022	+3,8	+6,3	+5,5	+5,8	+11,0	+9,3	55,9%
Total Stomatologie dont	391	264 089	142 625	121 464	+1,3	+6,4	+4,7	+2,7	+7,8	+6,1	85,2%
<i>Chirurgie maxillo-faciale et stomatologie</i>	84	254 450	163 065	91 386	+7,9	+10,9	+9,9	+11,1	+17,0	+15,0	56,0%
<i>Stomatologie</i>	307	266 726	137 032	129 694	+0,3	+6,8	+4,6	+2,4	+8,8	+6,6	94,6%
E.T.L.	170	186 301	109 201	77 100	-0,1	+4,4	+2,9	+2,0	+9,7	+7,1	70,6%
Neurologie	196	176 201	129 274	46 928	+0,1	+4,1	+2,7	-1,2	+8,9	+5,4	36,3%
Psychiatrie et Neuro- Psychiatrie dont	1 486	122 953	73 925	49 028	-0,6	-	+3,0	+3,8	-	+8,2	66,3%
<i>Psychiatrie de l'enfant et de l'adolescent</i>	23	119 744	68 003	51 741	-3,5	+3,3	+0,9	+1,4	+10,6	+7,5	76,1%
<i>Psychiatrie</i>	1 447	122 930	73 935	48 995	-0,6	+4,5	+2,8	+3,7	+10,1	+7,9	66,3%
<i>Psychiatrie sous total</i>	1 470	122 880	73 842	49 038	-0,6	+4,5	+2,7	+3,7	+10,1	+7,9	66,4%
<i>Neuro-psychiatrie</i>	16	129 707	81 613	48 094	+3,6	+9,5	+7,5	+8,7	+13,9	+12,1	58,9%
Néphrologie	4	ns	ns	ns	ns	ns	ns	ns	ns	ns	19,4%
Anatomo-cyto-pathologie	83	549 973	458 815	91 157	+3,8	+3,9	+3,9	+5,1	+7,1	+6,4	19,9%
Endocrinologie	433	106 039	63 258	42 781	-2,8	+5,0	+2,3	+0,1	+8,0	+5,3	67,6%
<b>TOTAL SPECIALISTES</b>	<b>17 992</b>	<b>240 322</b>	<b>160 492</b>	<b>79 830</b>	<b>+2,7</b>	<b>+5,5</b>	<b>+4,5</b>	<b>+4,6</b>	<b>+10,3</b>	<b>+8,4</b>	<b>49,7%</b>
<b>TOTAL MEDECINS</b>	<b>25 108</b>	<b>207 321</b>	<b>139 661</b>	<b>67 660</b>	<b>+2,8</b>	<b>+5,4</b>	<b>+4,5</b>	<b>+4,3</b>	<b>+9,3</b>	<b>+7,6</b>	<b>48,4%</b>

\* Taux de dépassement = Dépassement/Total des Honoraires - Dépassements

Source : CNAMTS/SNIR

\*\*Total Chirurgie = Chirurgie - Neuro-Chirurgie - Urologie - Chirurgie Orthopédique

recul pour les médecins de secteur 2. Ce ralentissement est particulièrement marqué pour les spécialistes hors médecine générale (pour lesquels le secteur 2 représente une part importante des effectifs) : les honoraires par tête en secteur 2 progressent de 2,7 % en moyenne sur les deux années 2004 et 2006, alors qu'ils ont augmenté en moyenne de +5,5 % entre 2000 et 2004.

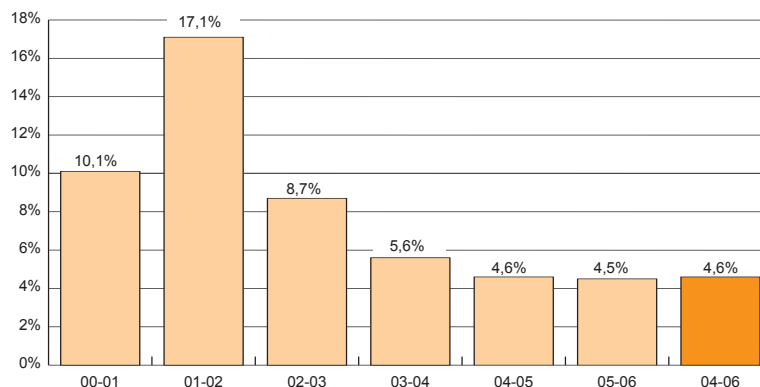
L'évolution des dépassements moyens est contrastée :

➤ Pour les omnipraticiens, les dépassements moyens ont diminué de -4,6 %, et de -6,7 % pour les généralistes (hors MEP) (tableau 4). Cette baisse est due notamment à la diminution massive des dépassements des généralistes de secteur 1 : -17 %. Bien que les dépassements de secteur 1 ne constituent qu'une infime partie des honoraires (0,8 %) et un montant moyen par généraliste inférieur à 1000€ par an, ils représentent, du fait que l'écrasante majorité (92 %) des généralistes exercent dans ce secteur, 30 % des dépassements totaux.

➤ Les dépassements moyens des spécialistes du secteur 2 continuent en revanche à progresser, même si c'est à un rythme

Figure 4

#### Taux de croissance annuel moyen des dépassements d'honoraires des spécialistes secteur 2 et 1 DP de 2000 à 2006



très ralenti par rapport à la période précédente : +4,6 % en moyenne par an entre 2004 et 2006, contre +10,3 % par an en moyenne sur la période 2000-2004 (cf figure 4).

Si l'on replace l'année 2006 par rapport à l'évolution moyenne depuis le début de la décennie :

➤ même si pour certaines spécialités, les honoraires moyens ont eu des évolutions heurtées sur une plus longue période, ils ont, pour les médecins du

secteur 1, augmenté en 2006 comme sur une moyenne période : +3,2 % entre 2004 et 2006 contre +3,3 % par an entre 2000 et 2006 pour les omnipraticiens, +3,2 % entre 2004 et 2006 contre +3,8 % pour les spécialistes (tableau 5) ;

➤ au contraire pour les médecins du secteur 2, la croissance continue de s'infléchir en 2006 : +0,6 % entre 2004 et 2006 contre +2,5 % par an entre 2000 et 2006 pour les omnipraticiens, +2,7 % contre +4,5 % pour les spécialistes.



## Conclusion

La mise en œuvre, en 2005, de deux réformes tarifaires importantes (T2A et CCAM) ayant conduit à des retards sensibles de facturation et de paiement, les évolutions annuelles en date de remboursement ne reflètent pas, en 2005 et 2006, les évolutions réelles d'activité des médecins.

Pour neutraliser ces à-coups, le choix a donc été fait de présenter des évolutions moyennes sur les deux années 2005 et 2006.

Dans un contexte de progression ralentie des effectifs, les médecins ont vu leurs honoraires moyens progresser de 3 % par an en moyenne sur ces deux années. L'évolution est similaire pour les généralistes et pour les autres spécialistes ; pour ces derniers, la progression est inférieure à celle des années précédentes (+4,6 % entre 2000 et 2004), alors qu'elle s'inscrit dans la tendance antérieure pour les généralistes.

La progression des honoraires est plus importante pour les praticiens du secteur 1 que pour ceux de secteur 2, pour les omnipraticiens (+3,2 % *versus* +0,6 %) comme pour les spécialistes (+3,2 % *versus* +2,7 %).

Les dépassements moyens ont diminué pour les généralistes et continuent à progresser, pour les spécialistes, quoique de manière ralentie par rapport au début des années 2000.

**Contact :** [veronique.bories-maskulova@cnamts.fr](mailto:veronique.bories-maskulova@cnamts.fr)